



AS MERKO EHITUS KONTSERN

2011. aasta 6 kuu ja II kvartali konsolideeritud auditeerimata vahearuanne

Ärinimi: AS Merko Ehitus

Põhitegevusala: ehituse peatöövõtt

Äriregistrikood: 11520257

Aadress: Järvevana tee 9G 11314 Tallinn

Telefon: +372 680 5105

Faks: +372 680 5106

E-post: merko@merko.ee

Kodulehekülg: www.merko.ee

Majandusaasta: 01.01.2011 – 31.12.2011

Aruandeperiood: 01.01.2011 – 30.06.2011

Nõukogu: Toomas Annus, Tõnu Toomik, Teet Roopalu,
Indrek Neivelt, Olari Taal

Juhatus: Tiit Roben, Alar Lagus, Veljo Viitmann,
Andres Agukas, Jaan Mäe, Viktor Mõisja

Audiitor: AS PricewaterhouseCoopers

SISUKORD

TEGEVUSARUANNE.....	3
KONSOLIDEERITUD KOONDKASUMIARUANNE.....	11
KONSOLIDEERITUD FINANTSSEISUNDI ARUANNE.....	13
KONSOLIDEERITUD OMAKAPITALI MUUTUSTE ARUANNE.....	14
KONSOLIDEERITUD RAHAVOOGUDE ARUANNE	15
LISAD	16
Lisa 1 Kasutatud arvestuspõhimõtted	16
Lisa 2 Tegevussegmendid.....	16
Lisa 3 Müügitulu.....	18
Lisa 4 Müüdud toodangu kulu	18
Lisa 5 Puhaskasum aktsia kohta.....	18
Lisa 6 Raha ja raha ekvivalendid	18
Lisa 7 Nõuded ja ettemaksud.....	19
Lisa 8 Varud	19
Lisa 9 Pikaajalised finantsinvesteeringud	20
Lisa 10 Kinnisvarainvesteeringud	20
Lisa 11 Materiaalne põhivara	20
Lisa 12 Immateriaalne põhivara.....	21
Lisa 13 Laenukohustused	21
Lisa 14 Võlad ja ettemaksud.....	22
Lisa 15 Lühiajalised eraldised	22
Lisa 16 Tehingud seotud osapooltega	23
Lisa 17 Tingimuslikud kohustused	25
JUHATUSE KINNITUS KONSOLIDEERITUD VAHEARUANDELE.....	26

TEGEVUSARUANNE

Üldinfo

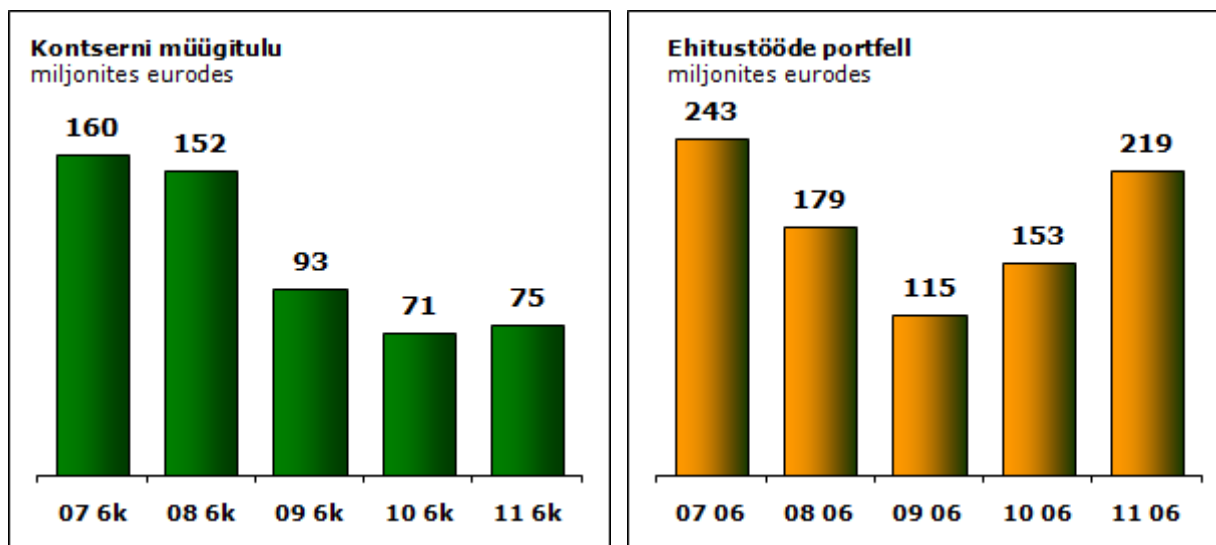
AS Merko Ehitus tegutseb Eestis, Lätis ja Leedus ehitusalaseid terviklahendusi pakkuva ehituskontsernina. Suuremad kontserni ettevõtted on SIA Merks (100%), UAB Merko Statyba (100%), Tallinna Teede AS (100%), AS Gustaf (85%), OÜ Gustaf Tallinn (80%), AS Merko Tartu (66%), AS Merko Infra (100%) ja AS Tartu Maja Betoontooted (25%).

Äritegevus

Merko Ehitus kontserni 2011. aasta 6 kuu müügitulu oli 75,0 mln eurot. Perioodi müügituludest teeniti Eestis 78,8%, Lätis 18,0% ja Leedus 3,2%. Võrrelduna 2010. aasta 6 kuuga kasvas kontserni müügitulu 5,9% sh kasvas Eestis 26,6% ja Leedus 59,4% ning vähenes Lätis 40,3%.

Kontserni 2011. aasta II kvartali müügitulu oli 48,9 mln eurot, kasvades 2010. aasta sama perioodiga võrreldes 10,0 mln euro ehk 25,8% võrra.

30. juuni 2011 seisuga oli kontserni teostamata ehituslepingute portfell 219 mln eurot. Lepingute portfellis ei kajasta kontsern omaarenduslikke elamuprojekte ning kinnisvarainvesteeringute ehitamisega kaasnevaid töid.



2011. aasta 6 kuuga müüdi 24 korterit kogumaksumusega 2,2 mln eurot (käibemaksuta). Seisuga 30.06.2011 oli varudes müümata 38 valmis korterit kogumaksumusega 2,8 mln eurot ning ehitamisjärgus 597 korterit, mille maksumus bilansipäeva seisuga oli 26,7 mln eurot. Valmistoodangust 32 korterit asub Tartus ning 6 Riias. Hetkel ehitab kontsern 93 korteriga korterelamut Tallinnas, aadressil Tartu mnt 50 (valmimisaeg 2011. aasta IV kvartal), 15 korteriga korterelamut Tallinnas, aadressil Kristiina 12 (valmimisaeg 2011. aasta IV kvartal), kahte 21-korteriga korterelamut Tallinnas, Hane tänaval (valmimisaeg 2012. aasta suvi) ning 115 ja 133 korteriga korterelamut Riias Skanstese tänaval (valmimisajad vastavalt 2011. aasta juuli ja 2012. aasta detsember).

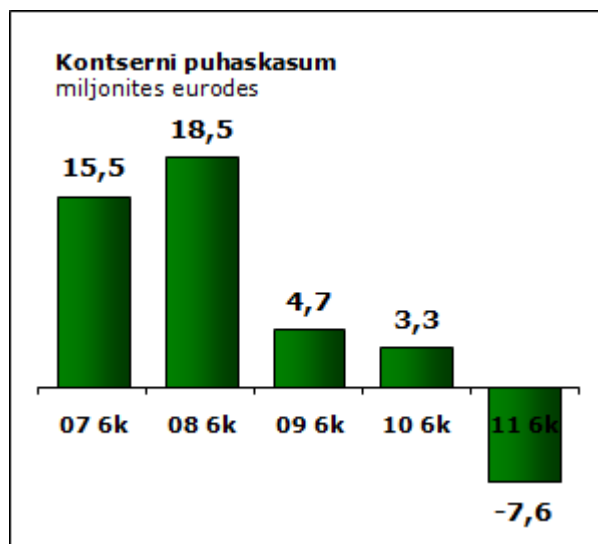
Infrastruktuuri objektide ehituse osakaalu suurenemine 2011. aastal on oluliselt kasvatanud sesoonsuse mõju kontserni kvartaalsetele majandustulemustele (2011. aasta I kvartali müügitulu 26,2 mln eurot võrreldes 48,9 mln euroga II kvartalis). Arendustegevuse tsüklilisuse mõju 2011. aasta II kvartali ja 6 kuu tulemustele oli ebaoluline.

Kontserni suuremate ettevõtete konsolideeritud müügitulud

	<i>tuhandetes eurodes</i>		
	6 kuud 2011	6 kuud 2010	6 kuud 2009
Eesti ettevõtted			
AS Merko Ehitus (emaettevõtte)	41 658	34 352	50 954
Tallinna Teede AS (100% osalus)	6 895	8 327	8 173
AS Merko Infra (100% osalus)	4 034	5	-
AS Gustaf (85% osalus)	1 285	697	1 828
OÜ Gustaf Tallinn (80% osalus)	3 161	1 688	2 308
AS Merko Tartu (66% osalus)	1 551	1 155	3 238
Läti ettevõtte			
SIA Merks (100% osalus)	13 508	22 630	21 263
Leedu ettevõtte			
UAB Merko Statyba (100% osalus)	2 144	1 478	3 145

2011. aasta 6 kuuga vähenesid kontserni turustus- ja üldhalduskulud 2,1%. Töö turustus- ja üldhalduskulude kärpimise osas jätkub ning juhtkond on seadnud eesmärgiks viia nimetatud kulude osakaal 2011. aasta lõpuks alla 5,5% müügituludest.

2011. aasta esimese poolaasta lõpetas kontsern kahjumiga. Kontserni 2011. aasta 6 kuu maksude-eelne kahjum oli 7,5 mln eurot ning puhaskahjum 7,6 mln eurot võrreldes 3,9 mln euro suuruse maksude-eelse kasumi ja 3,3 mln euro suuruse puhaskasumiga 2010. aasta esimesel poolaastal. Kahjumi põhjustas 2009/2010. aastal toimunud ehitushindade kiire kallinemine, mis ületas märgatavalt 2009/2010. aastal hinnapakumiste koostamisel aluseks võetud prognoose. 30.06.2011 seisuga oli kontsernil moodustatud kahjumlike projektide lõpetamiseks vajalike kulude katteks eraldi kogusummas 4,3 mln eurot. Juhtkonna hinnangul kujuneb 2011. aasta teine pool esimesest poolaastast paremaks, kuid aasta lõikes kontsern siiski kasumisse ei jõua.



Merko Ehitus kontserni 2011. aasta 6 kuu lühiajaliste investeeringute ning rahaliste vahendite muutus oli -7,2 mln eurot ning 30. juuni 2011 seisuga oli kontserni arvelduskontodel ja tähtajalistel hoiustel rahalisi vahendeid summas 4,5 mln eurot. Perioodi äritegevuse rahavoog oli -16,2 mln eurot, investeerimistegevuse rahavoog -1,3 mln eurot ja finantseerimistegevuse rahavoog +9,5 mln eurot. Äritegevuse rahavoogu mõjutas enim äritegevusega seotud nõuete ja ettemaksete muutus -18,6 mln eurot, äritegevusega seotud kohustuste ja ettemaksete muutus +13,0 mln eurot ja ärikahjum -7,2 mln eurot. Investeerimistegevuse rahavoost -5,1 mln eurot moodustasid kinnisvarainvesteeringute soetus, +3,0 mln eurot väljastatud ja tagasimakstud laenude saldo ning -0,7 mln eurot põhivara soetus. Finantseerimistegevuse rahavoost moodustas saadud ja tagasi makstud laenude saldo +10,0 mln eurot ning kapitalirendi põhiosa tagasimaksed -0,6 mln eurot.

Merko Ehitus kontserni 2011. aasta 6 kuu andmeid iseloomustavad suhtarvud ja nende arvutamise meetodika

	6 kuud 2011	6 kuud 2010	6 kuud 2009
Puhaskasumi marginaal	-10,1 %	4,7 %	5,1 %
Maksude-eelse kasumi marginaal	-10,0 %	5,5 %	5,4 %
Ärikasumi marginaal	-9,6 %	5,8 %	5,2 %
Brutokasumi marginaal	-3,2 %	11,9 %	11,6 %

EBITDA marginaal	-8,3 %	7,7 %	6,1 %
Omakapitali puhastootlus aastast	-12,6 %	5,0 %	7,0 %
Aktivite puhastootlus aastast	-7,4 %	3,0 %	3,9 %
Omakapitali määr	53,7 %	60,1 %	56,8 %
Lühiajaliste kohustuste kattekordaja	2,0	2,3	2,9
Maksevõime kordaja	0,9	1,0	1,4
Üldkulud müügitulust	6,7 %	7,3 %	6,7 %
Brutotootasu müügitulust	10,7 %	10,9 %	10,1 %
Laenukohustuste määr	16,6 %	13,9 %	16,8 %
Debitoorse võlgnevuse käibevälde (päeva)	85	56	79
Tarnijate käibevälde (päeva)	66	55	42
Müügitulu töötaja kohta (tuhat eurot)	81	92	110
Keskmine täistööajaga töötajate arv (kontsernis)	923	766	844

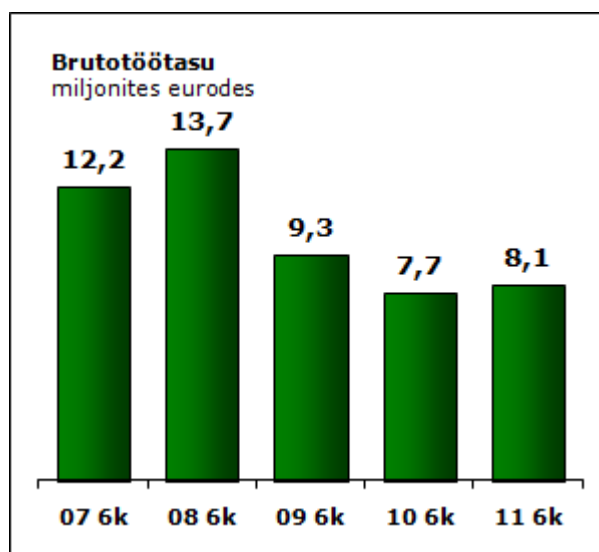
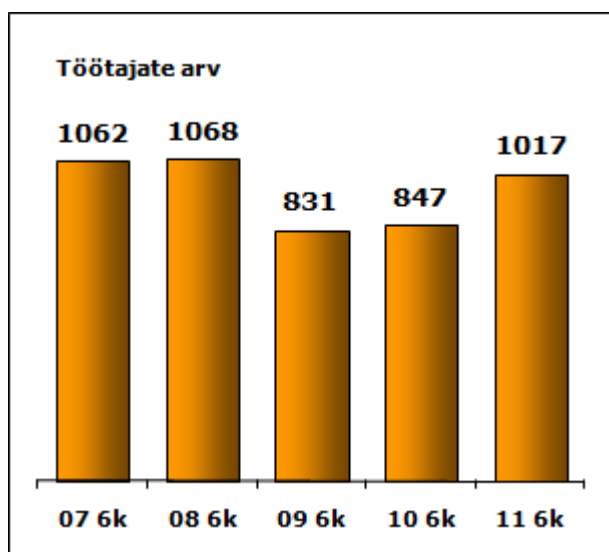
Puhaskasumi marginaal : $\text{Puhaskasum}^* / \text{Müügitulu}$
 Maksude-else kasumi marginaal : $\text{Kasum enne maksustamist} / \text{Müügitulu}$
 Ärikasumi marginaal : $\text{Ärikasum} / \text{Müügitulu}$
 Brutokasumi marginaal : $\text{Brutokasum} / \text{Müügitulu}$
 EBITDA marginaal : $(\text{Ärikasum} + \text{Kulum}) / \text{Müügitulu}$
 Omakapitali puhastootlus aastast : $\text{Puhaskasum}^* \times 2 / \text{Perioodi keskmine omakapital}^*$
 Aktivite puhastootlus aastast : $\text{Puhaskasum}^* \times 2 / \text{Perioodi keskmised koguaktivad}$
 Omakapitali määr : $\text{Omakapital}^* / \text{Koguaktivad}$
 Lühiajaliste kohustuste kattekordaja : $\text{Käibevarad} / \text{Lühiajalised kohustused}$

Maksevõime kordaja : $(\text{Käibevara} - \text{Varud}) / \text{Lühiajalised kohustused}$
 Üldkulud müügitulust : $\text{Üldkulud} / \text{Müügitulu}$
 Brutotootasu müügitulust : $\text{Brutotootasu} / \text{Müügitulu}$
 Laenukohustuste määr: $\text{Intressi kandvad kohustused} / \text{Varad kokku}$
 Debitoorse võlgnevuse käibevälde: $\text{Nõuded ostjate vastu} / \text{Müügitulu} \times 365 / 2$
 Tarnijate käibevälde: $\text{Võlad tarnijatele} / \text{Müüdnud toodangu kulu} \times 365 / 2$
 Müügitulu töötaja kohta: $\text{Müügitulu} / \text{Keskmine täistööajaga töötajate arv}$

*arvutatud emaettevõtte omanike osale

Töötajad ja töötasu

Tulenevalt lepinguportfelli kasvust ning rajatiste osakaalu suurenemisest lepingute struktuuris kasvas aastaga kontserni töötajate arv 170 töötaja võrra (+20,1%) ning seisuga 30.06.2011 oli kontsernis 1017 töötajat. Töötajatele makstud 6 kuu brutotootasu oli 8,06 mln eurot, kasvades aastaga 4,0%. Kontserni tööjõukulud kasvasid töötajate arvu suurenemisest tingituna. Põhipalga osakaal brutotootasust moodustas 83,9% ning tulemustasude osakaal 16,1%.



AS Merko Ehitus nõukogu ja juhatuse liikmed

Nõukogu

Ettevõtte nõukogu valib aktsionäride üldkoosolek. Nõukogu planeerib ettevõtte tegevust ja korraldab ettevõtte juhtimist ning teostab järelvalvet juhatuse tegevuse üle. 28.06.2011 toimunud aktsionäride üldkoosolek valis lisaks praegustele nõukogu liikmetele AS-i Merko Ehitus nõukogu täiendavaks liikmeks Toomas Annuse ning seejärel on AS Merko Ehitus nõukogu on 5-liikmeline.

Toomas Annus - Sündinud 5. oktoobril 1960. aastal. Lõpetanud Tallinna Ehitus- ja Mehhaanika Tehnikumi (TEMT) ja nüüdse Tallinna Tehnikaülikooli ehitusteaduskonna tööstus- ja tsiviilehituse eriala. Alates 1987. aastast Merko Ehituse eelkäija EKE MRK juhatuse esimees, alates 1991. aastast Merko Ehituse juhatuse esimees. Aastatel 1997 – 2008 ning uuesti alates 2011. aasta juunist ASi Merko Ehitus nõukogu esimees.

Tõnu Toomik - Sündinud 8. märtsil 1961. aastal. Lõpetanud Tartus Raatuse Gümnaasiumi (toona Tartu 3. Keskkooli) ning Tallinna Tehnikaülikooli tööstus- ja tsiviilehituse eriala. ASis Merko Ehitus alustas 1993. aastal projektijuhina. Aastatel 1997-2008 oli ASi Merko Ehitus juhatuse esimees, vastutades ettevõtte tegevuse juhtimise ja arendamise eest. Alates 2008. aasta oktoobrist AS Merko Ehitus nõukogu liige.

Teet Roopalu - Sündinud 30. augustil 1949. aastal. Lõpetanud Tallinna 10. Keskkooli (nüüdne Nõmme Gümnaasium) ning Tallinna Tehnikaülikooli majandusteaduskonna ehituse ökonomika ja organiseerimise eriala. Töötanud ehitusfirmades, s.h finantsdirektorina; juhtinud ökonomikaalast tegevust EKE süsteemis peaökonomistina; pangadirektorina ning töötanud ka projekteerimises. ASis Merko Ehitus alates novembrist 2002 ning vastutab ettevõtte finants- ja õigusvaldkonna eest. Kuulub mitmete AS Riverito ja AS Merko Ehitus tütar- ja sidusfirmade nõukogudesse.

Indrek Neivelt - Sündinud 17. märtsil 1967. aastal. Lõpetanud Tallinna 1. Keskkooli (Gustav Adolfi Gümnaasiumi) matemaatika-füüsika eriklassi, Tallinna Tehnikaülikooli ehituse ökonomika ja juhtimise eriala ning Stockholmi Ülikooli panganduse ja finantside eriala magistrikraadiga. Töötanud Hansapangas 1991-2005 erinevatel ametikohtadel, sellest viimased kuus aastat grupi peadirektori ja juhatuse esimehena. Alates 2005. aastast Bank Saint Petersburg nõukogu esimees ning lisaks veel erinevate ettevõtete nõukogu liige. Alates 2008. aasta oktoobrist AS Merko Ehitus nõukogu liige.

Olari Taal - Sündinud 7. augustil 1953. aastal. 1971. aastal lõpetas Varstu Keskkooli ja 1976. aastal Tallinna Tehnikaülikooli ehitusinsenerina. On juhtinud Tartu Elamuehituskombinaati (Tartu Maja) ja Eesti Hoiupanka. Eesti Vabariiki teeninud ehitusministrina, majandusministrina, siseministrina ja Riigikogu 10. koosseisu liikmena. Alates 2008. aasta oktoobrikuust on Olari Taal AS Merko Ehitus Nõukogu Liige.

Juhatus

Juhatus on ettevõtte juhtimisorgan, mis esindab ja juhib ettevõtet. Juhatus peab juhtimisel kinni pidama nõukogu seaduslikest korraldustest. Juhatus on kohustatud tegutsema majanduslikult kõige otstarbekamal viisil. AS Merko Ehitus juhatus on alates 21.12.2010 6-liikmeline.

Tiit Roben - Sündinud 05. jaanuaril 1966. aastal. Lõpetanud Tallinnas Mustamäe Gümnaasiumi (toona Tallinna 44. Keskkool) ning Tallinna Tehnikaülikooli tööstus- ja tsiviilehituse eriala. ASis Merko Ehitus töötanud projektijuhina aastatel 1998-2002. Aastatel 2002-2008 töötanud AS Riverito ettevõttes E.L.L.Kinnisvara AS, 2005. aastast alates ettevõtte juhatuse liige, arendusdirektor. Alates 2008. aasta augustist AS Merko Ehitus juhatuse esimees, vastutades ettevõtte tegevuse juhtimise ja arendamise eest.

Jaan Mäe - Sündinud 26. septembril 1964. aastal. Lõpetanud Viljandi 5. keskkooli ning Tallinna Tehnikaülikooli tööstus- ja tsiviilehituse eriala. ASis Merko Ehitus alates detsembrist 1997, olnud objektijuht, projektijuht, divisjonijuht

ning juhatuse liige. Aastatel 2006-2010 oli ASi Merko Ehitus ja mitmete kontserni kuuluvate ettevõtete nõukogu liige. Alates 2010. aasta juunist AS Merko Ehitus juhatuse liige, vastutades arendusvaldkonnas seatud eesmärkide saavutamise eest ning on Läti ja Leedu tütarettevõtete nõukogu esimees.

Alar Lagus - Sündinud 15. veebruaril 1969. aastal. Lõpetanud Rapla Keskkooli ja Tallinna Tehnikaülikooli keemiateaduskonna ühiskondliku toitlustamise organiseerimise ja tehnoloogia erialal. Peale ülikooli lõpetamist töötas kümme aastat erinevatel ametikohtadel Hansapangas. Alates 2004. aastast töötab ASis Merko Ehitus finantsvaldkonna juhina ning vastutab ettevõtte finants- ja juhtimisarvestuse ning investorsuhete eest.

Veljo Viitmann - Sündinud 13. märtsil 1962. aastal. Lõpetanud Türi Keskkooli ja Tallinna Tehnikaülikooli ehitusteaduskonna autoteede ja sildade eriala. ASis Merko Ehitus alates 1994. aastast. Vastutab uute projektide jaoks pakumiste koostamise eest.

Andres Agukas - Sündinud 15. juulil 1965. aastal. Lõpetanud Pärnu-Jaagupi Keskkooli ja Tallinna Tehnikaülikooli autoteede eriala. ASis Merko Ehitus alustas 2. veebruaril 1998. aastal insenerehituse valdkonna esimese töötajana. Alates 2005. aasta oktoobrist vastutab juhatuse liikmena kogu ehitusteenuse valdkonna eest.

Viktor Mõisja - Sündinud 6. jaanuaril 1951. aastal. Lõpetanud Tallinna Tehnikaülikooli 1976. aastal ehitusinsenerina. ASis Merko Ehitus on Viktor Mõisja töötanud alates ettevõtte asutamisest ning suurema osa ajast betoonitööde osakonna juhatajana. Alates 21. detsembrist 2010 ettevõtte juhatuse liige ning tema vastutusvaldkonnaks on kvaliteedijuhtimine ja järelevalve teostamine.

Info nõukogu ja juhatuse liikmete poolt kontrollitavate aktsiate kohta on toodud vahearuande peatükis „Aktsia ja aktsionärid“.

Ehitusturg

Majanduskasv, püsivhindades

II kv 2011 vs II kv 2010

Eesti +8,4%

Läti +5,3%

Leedu +6,1%

Ehitushinnaindeks, püsivhindades

II kv 2011 vs II kv 2010

Eesti +3,2% sh töäjõud +7,0%

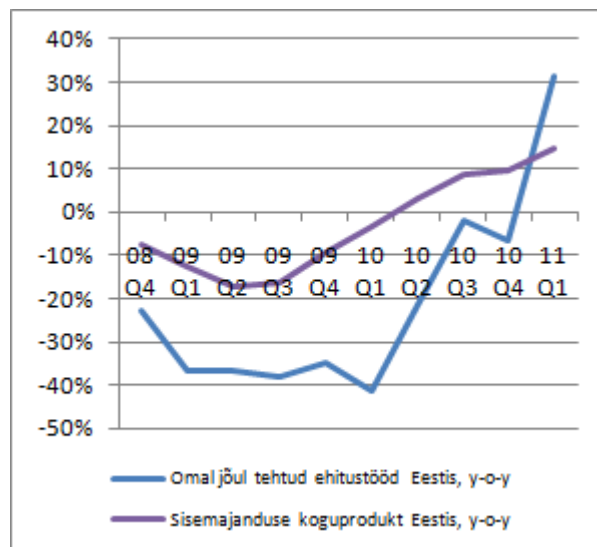
Läti +1,3% sh töäjõud -5,6%

Leedu +4,3% sh töäjõud +6,9%

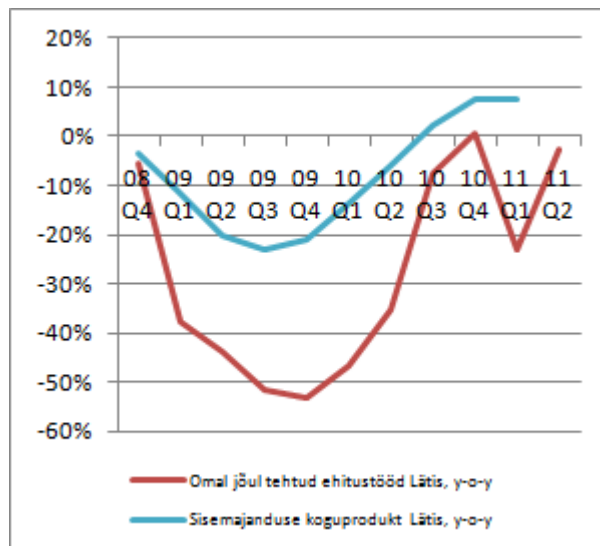
Üldine majanduskeskkonna paranemine on andnud Baltikumi ehitusturule positiivse tõuke. Leedus ja Eestis on omajõududega ehitusmahud aastaga kasvanud: Leedus kaasnes +6,1%lise SKP* kasvuga 21,8%line ehitusmahtude** kasv eelmise aasta II kvartaliga võrreldes (I kv 2011 vastavalt + 17,7%) ja Eestis kasvas 2011. aasta I kvartalis ehitusturg** aastataguse mahuga võrreldes +31,4% (2011. aasta II kvartali ehitusturu tulemused avaldatakse 29.08.2011). Kõige keerulisem on olukord Lätis, kus vaatamata SKP* +5,3%lise kasvule on ehitusmahud** aastatagusega võrreldes endiselt languses -2,7% (I kv 2011 vastavalt -23,0%). Eeldatavasti jääb ehitusturu põhi Lätis siiski 2010. aastasse ning 2011. aasta lõikes on oodata ehitusturul mahtude kasvu.

* püsivhindades

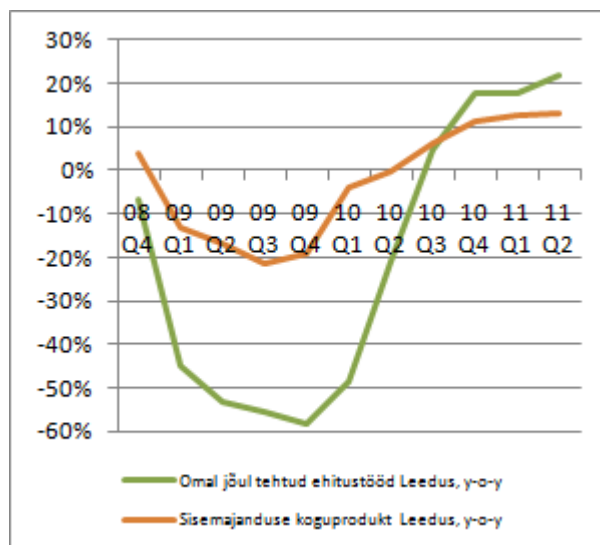
** jooksevhindades



Tugev globaalne nõudlus on toonud kaasa ehitussektori sisendite kallinemise. Eriti tuntav hinnatõus on toimunud naftasaadusi ja metalle sisaldavate materjalide osas. Tugev nõudlus Kesk-Euroopa ning Skandinaavia ehitussektoris pakub siinsele tööjõule arvestatavat alternatiivi oma tööjõu müügiks välisriikidesse ning hoiab tööjõukulusid kõrgel. Sisendite kallinemine ning paljude alltöövõtufirmade orienteerumine välisurgudele on kaasa toonud märgatava ehitusteenuse kallinemise. Võrreldes ehitusturu põhjaga 2009. aastal, on ehitushinnad tänaseks kasvanud 30-40%. Hindade suur volatiilsus muudab uute projektide eelarvestamise ja projektide planeeritud kuludega valmishitamise keeruliseks ning toob endaga kaasa täiendava riski fikseeritud hindadega ehituslepingute teostamise.



Sisendhindade kiirest kasvust, tellijate lisasoovidest ja tööde alguse edasilükkamistest tingituna on paljud töövõtjad sattunud raskustesse lepingute täitmisel. Aina sagedamini tühistavad tellijad hankekonkurssse, kuna esitatud pakkumised ei vasta 2009/2010. aastal koostatud eelarvetele ning projekti rahastamiseks eraldatud vahendid on ebapiisavad.



Eratellijate kindlustunne tuleviku osas on endiselt madal ning seetõttu huvi uute hoonete/rajatiste ehitamise vastu puudub. Eesti eurole üleminek ei ole oluliselt elavdanud välisinvesteeringute aktiivsust piirkonnas ega avaldanud loodetud positiivset mõju ehitusturule. Endiselt tuleb enamusi uusi ehituslepinguid avalikust sektorist ning on rahastatud Euroopa Liidu struktuurifondide vahenditest.

2011. aasta saab ehitusettevõtetele olema viimaste aegade raskeim. Tellijate pool dikteeritavad garantiid ja maksetähtajad muutuvad ehitusettevõtetele järjest ebasoodsamateks, kasvab koormus ettevõtete käibevahenditele ning üha määravamaks saab rahavoogude juhtimine ja likviidsus.

Aksia ja aktsionärid

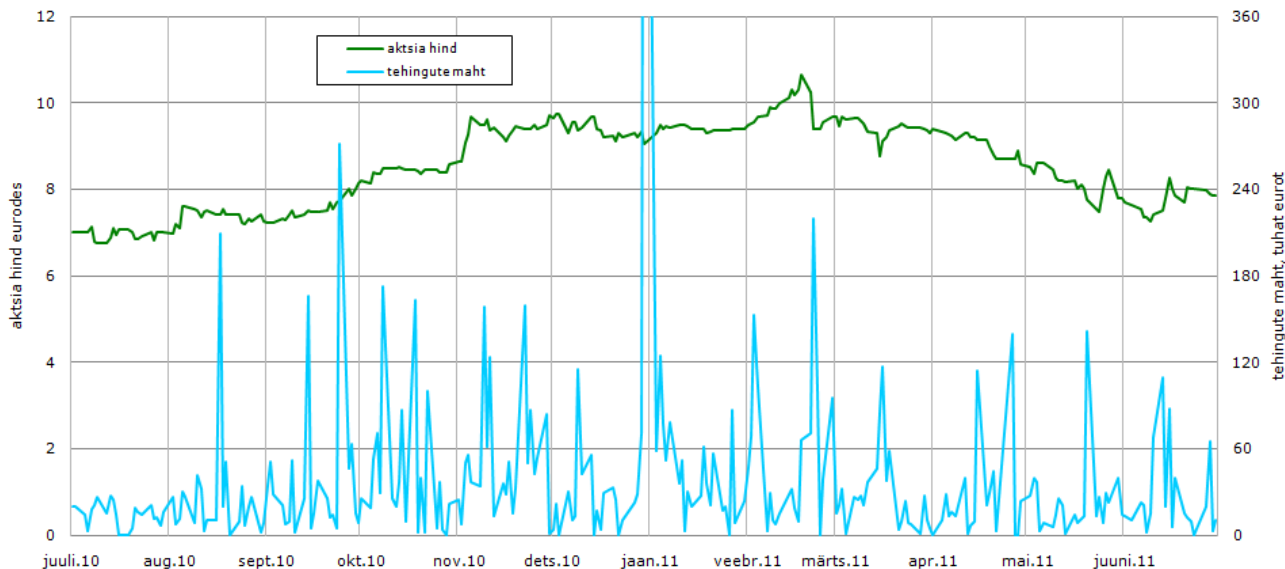
Väärtpaberi informatsioon

ISIN	EE3100098328
Väärtpaberi lühinimi	MRK1T
Börsinimekiri	Balti Põhinimekiri
Nimiväärtus	nimiväärtuseta
Emiteeritud väärtpabereid	17 700 000
Noteeritud väärtpabereid	17 700 000
Noteerimise kuupäev	11.08.2008

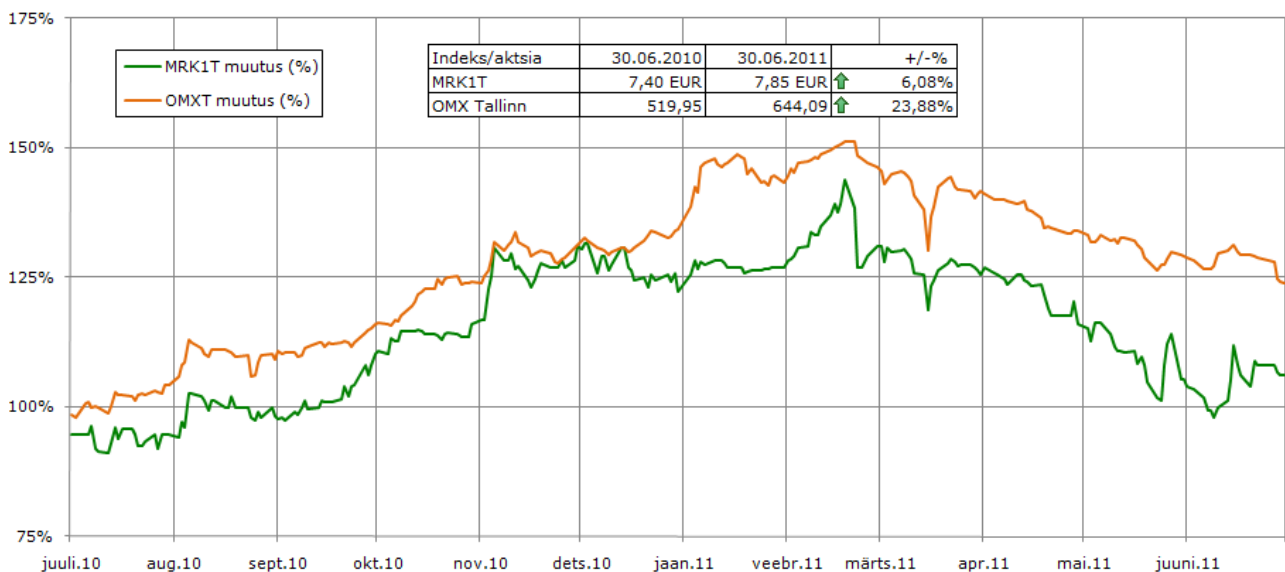
Merko Ehitus aktsiad on noteeritud NASDAQ OMX Tallinn põhinimekirjas. 2011. aasta 6 kuuga sooritati Merko Ehitus aktsiatega 1990 tehingut, mille käigus vahetas omanikku 0,5 mln aktsiat ning tehingute käive oli 4,23 mln eurot. Madalaim tehing aktsiaga sooritati tasemel 7,05 eurot ning kõrgeim tasemel 10,65 eurot aktsia. Aktsia sulgemishind seisuga 30.06.2011 oli 7,85 eurot. AS Merko Ehitus turuväärtus seisuga 30.06.2011 oli 139 mln eurot.

	30.06.2011	30.06.2010	30.06.2009
Aktsiate arv, tuh. tk	17 700	17 700	17 700
Puhaskasum aktsia kohta (EPS), eurot	-0,43	0,19	0,26
Omakapital aktsia kohta, eurot	6,52	7,17	7,55
P/B (aktsia hind aktsia bilansilisse väärtusesse)	1,20	1,03	0,45

Merko Ehitus aktsia hinna ja kauplemismahu dünaamika NASDAQ OMX Tallinn börsil (viimased 12 kuud)



Merko Ehitus aktsia hinna ja võrdlusindeksi OMX Tallinn muutused (viimased 12 kuud)



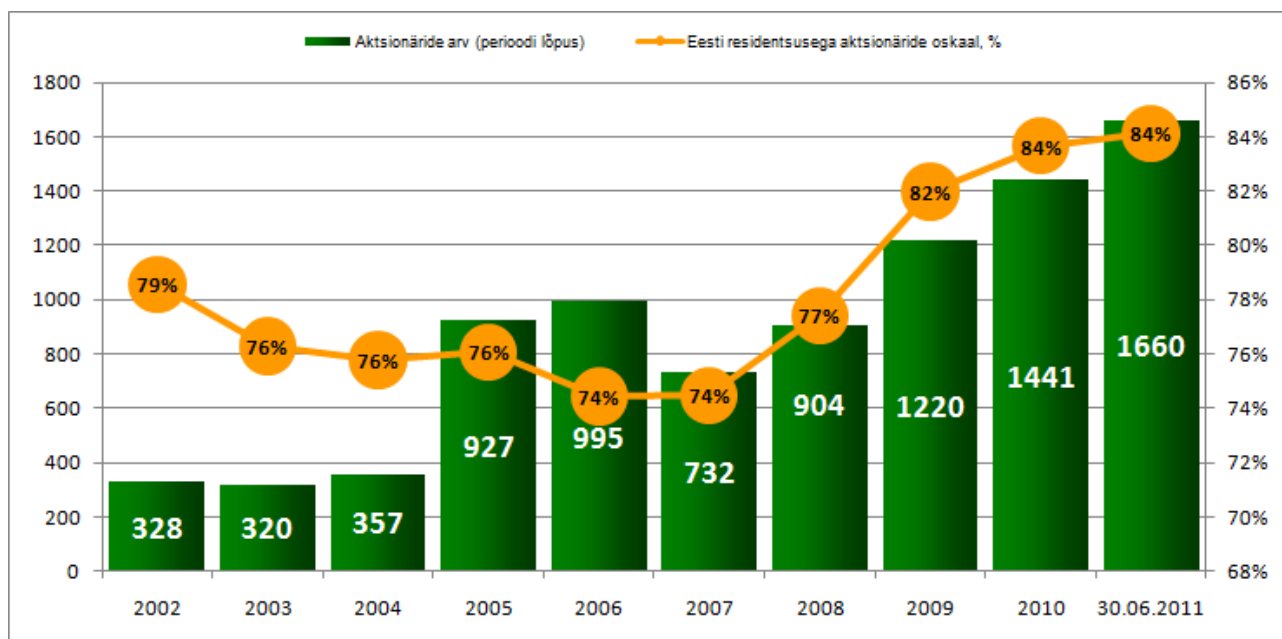
Aktsionäride struktuur seisuga 30.06.2011

Aktsiate arv	Aktsionäride arv	% aktsionäridest	Aktsiate arv	% aktsiatest
1-100	430	25,90%	23 565	0,13%
101-1000	857	51,63%	374 007	2,11%
1001-10 000	327	19,70%	902 216	5,10%
10 001 - 100 000	38	2,29%	1 165 384	6,59%
100 001 - 1 000 000	7	0,42%	2 492 142	14,08%
1 000 001 - ...	1	0,06%	12 742 686	71,99%
Kokku	1660	100%	17 700 000	100%

AS Merko Ehitus suuremad aktsionärid seisuga 30.06.2011

	Aktsiate arv	Osakaal
AS Riverito	12 742 686	71,99%
ING Luxembourg S.A., kliendid	963 376	5,44%
Skandinaviska Enskilda Banken Ab, kliendid	903 581	5,11%
State Street Bank and Trust Omnibus Account a Fund No OM01	156 718	0,89%
Gamma Holding OÜ	132 468	0,75%
SEB Elu- ja Pensionikindlustus AS	125 520	0,71%
Clearstream Banking Luxembourg S.A. kliendid	106 239	0,60%
AS Midas Invest	104 240	0,59%

Merko Ehitus aktsionäride arv ja Eesti residentsusega aktsionäride osakaal



AS Merko Ehitus nõukogu liikmete poolt kontrollitud aktsiad 30.06.2011

		Aktsiate arv	Osakaal
Toomas Annus (AS Riverito)	Nõukogu esimees	8 322 914	47,02%
Tõnu Toomik (AS Riverito)	Nõukogu liige	1 607 185	9,08%
Indrek Neivelt (OÜ Trust IN)	Nõukogu liige	31 635	0,18%
Olari Taal (OÜ Eggera)	Nõukogu liige	2 500	0,01%
Teet Roopalu	Nõukogu liige	0	0,00%

AS Merko Ehitus juhatuse liikmete poolt kontrollitud aktsiad 30.06.2011

		Aktsiate arv	Osakaal
Tiit Roben (OÜ Amistad Invest)	Juhatuse esimees	1 500	0,01%
Alar Lagus	Juhatuse liige	0	0,00%
Veljo Viitmann	Juhatuse liige	0	0,00%
Andres Agukas	Juhatuse liige	0	0,00%
Jaan Mäe	Juhatuse liige	0	0,00%
Viktor Mõisja (AS Riverito / eraisik)	Juhatuse liige	1 103 734	6,23%

KONSOLIDEERITUD KOONDKASUMIARUANNE
auditeerimata

	<i>lisa</i>	2011.a. 6 kuud	2010.a. 6 kuud
Müügitulu	2,3	75 047	70 854
Müüdnud toodangu kulu	4	<u>(77 480)</u>	<u>(62 406)</u>
Brutokasum (-kahjum)		(2 433)	8 448
Turustuskulud		(1 162)	(998)
Üldhalduskulud		(3 893)	(4 165)
Muud äritulud		320	1 014
Muud ärikulud		<u>(49)</u>	<u>(193)</u>
Ärikasum (-kahjum)		(7 217)	4 106
Finantstulud (-kulud)		<u>(321)</u>	<u>(200)</u>
sh finantstulud (-kulud) investeringutelt sidus- ja ühissettevõtetesse		25	(284)
intressikulud		(414)	(410)
kasum (kahjum) valuutakursi muutustest		27	95
muud finantstulud (-kulud)		<u>41</u>	<u>399</u>
Kasum (kahjum) enne maksustamist		(7 538)	3 906
Tulumaksukulu		-	(608)
Perioodi kasum (kahjum)		<u>(7 538)</u>	<u>3 298</u>
sh emaettevõtte omanike osa kasumist (kahjumist)		(7 592)	3 318
mittekontrolliva osaluse osa kasumist (kahjumist)		54	(20)
Muu koondkasum (-kahjum)			
Valuutakursivahed välisettevõtete ümberarvestusel		26	64
Perioodi koondkasum (-kahjum)		<u>(7 512)</u>	<u>3 362</u>
sh emaettevõtte omanike osa koondkasumist (-kahjumist)		(7 566)	3 382
mittekontrolliva osaluse osa koondkasumist (-kahjumist)		54	(20)
Puhaskasum (-kahjum) emaettevõtte omanike aktsia kohta (tava ja lahustatud, eurodes)	5	(0,43)	0,19

KONSOLIDEERITUD KOONDKASUMIARUANNE
auditeerimata

	2011.a. II kvartal	2010.a. II kvartal
Müügitulu	48 874	38 858
Müüdüd toodangu kulu	<u>(49 872)</u>	<u>(34 150)</u>
Brutokasum	(998)	4 708
Turustuskulud	(600)	(539)
Üldhalduskulud	(1 921)	(1 965)
Muud äritulud	136	250
Muud ärikulud	<u>(12)</u>	<u>(3)</u>
Äri kasum (kahjum)	(3 395)	2 451
Finantstulud (-kulud)	<u>(45)</u>	<u>(70)</u>
sh finantstulud (-kulud) investeringutelt sidus- ja ühissettevõttesse	101	(129)
intressikulud	(204)	(202)
kasum (kahjum) valuutakursi muutustest	36	2
muud finantstulud (-kulud)	<u>22</u>	<u>259</u>
Kasum (kahjum) enne maksustamist	(3 440)	2 381
Tulumaksukulu	-	(89)
Perioodi kasum (kahjum)	<u>(3 440)</u>	<u>2 292</u>
sh emaettevõtte omanike osa kasumist (kahjumist)	(3 485)	2 259
mittekontrolliva osaluse osa kasumist (kahjumist)	45	33
Muu koondkasum (-kahjum)		
Valuutakursivahed välisettevõtete ümberarvestusel	8	10
Perioodi koondkasum (-kahjum)	<u>(3 432)</u>	<u>2 302</u>
sh emaettevõtte omanike osa koondkasumist (-kahjumist)	(3 477)	2 269
mittekontrolliva osaluse osa koondkasumist (-kahjumist)	45	33
Puhaskasum (-kahjum) emaettevõtte omanike aktsia kohta (tava ja lahustatud, eurodes)	(0,20)	0,13

KONSOLIDEERITUD FINANTSSEISUNDI ARUANNE
auditeerimata

	<i>lisa</i>	30.06.2011	31.12.2010
VARA			
Käibevara			
Raha ja raha ekvivalendid	6	4 389	9 856
Lühiajalised deposiidid		146	2 651
Nõuded ja ettemaksud	7	65 925	44 938
Ettemakstud tulumaks		682	1 366
Varud	8	98 084	93 048
Müügiootel põhivara		180	-
Käibevara kokku		<u>169 406</u>	<u>151 859</u>
Põhivara			
Pikaajalised finantsinvesteeringud	9	17 442	19 311
Edasilükkunud tulumaksuvara		1 572	1 571
Kinnisvarainvesteeringud	10	8 458	3 585
Materiaalne põhivara	11	16 726	17 747
Immateriaalne põhivara	12	1 467	1 508
Põhivara kokku		<u>45 665</u>	<u>43 722</u>
VARA KOKKU		<u>215 071</u>	<u>195 581</u>
KOHUSTUSED JA OMAKAPITAL			
Lühiajalised kohustused			
Laenukohustused	13	21 479	12 554
Võlad ja ettemaksud	14	55 820	39 154
Lühiajalised eraldised	15	5 817	3 674
Lühiajalised kohustused kokku		<u>83 116</u>	<u>55 382</u>
Pikaajalised kohustused			
Pikaajalised laenud	13	14 263	13 185
Pikaajalised võlad tarnijatele		806	845
Pikaajalised ostjate ettemaksud		0	1
Pikaajalised kohustused kokku		<u>15 069</u>	<u>14 031</u>
Kohustused kokku		<u>98 185</u>	<u>69 413</u>
Omakapital			
Mittekontrolliv osalus		1 482	1 428
Emaettevõtte omanikele kuuluv omakapital			
Aktsiakapital		11 312	11 312
Registreerimata aktsiakapital		688	-
Kohustuslik reservkapital		1 131	1 131
Realiseerimata kursivahed		(898)	(924)
Jaotamata kasum		103 171	113 221
Emaettevõtte omanikele kuuluv omakapital kokku		<u>115 404</u>	<u>124 740</u>
Omakapital kokku		<u>116 886</u>	<u>126 168</u>
KOHUSTUSED JA OMAKAPITAL KOKKU		<u>215 071</u>	<u>195 581</u>

KONSOLIDEERITUD OMAKAPITALI MUUTUSTE ARUANNE
auditeerimata

	Emaettevõtte omanikele kuuluv omakapital					Kokku	Mittekontrolliv osalus	Kokku
	Aktsiakapital	Registreerimata aktsiakapital	Kohustuslik reserv	Realiseerimata kursivahed	Jaotamata kasum (kahjum)			
Saldo 31.12.2009	11 312	-	1 131	(947)	124 436	135 932	1 734	137 666
Perioodi koondkasum (-kahjum)	-	-	-	64	3 318	3 382	(20)	3 362
Mittekontrolliva osaluse ost	-	-	-	-	-	-	(138)	(138)
Dividendid	-	-	-	-	(12 444)	(12 444)	-	(12 444)
Saldo 30. 06.2010	11 312	-	1 131	(883)	115 310	126 870	1 576	128 446
Saldo 31.12.2010	11 312	-	1 131	(924)	113 221	124 740	1 428	126 168
Perioodi koondkasum (-kahjum)	-	-	-	26	(7 592)	(7 566)	54	(7 512)
Fondiemissioon	-	688	-	-	(688)	-	-	-
Dividendid	-	-	-	-	(1 770)	(1 770)	-	(1 770)
Saldo 30.06.2011	11 312	688	1 131	(898)	103 171	115 404	1 482	116 886

AS Merko Ehitus aktsiakapital koosneb 17 700 000 nimiväärtuseta lihtaktsiast.

KONSOLIDEERITUD RAHAVOOGUDE ARUANNE
auditeerimata

	2011.a. 6 kuud	2010.a. 6 kuud
Äritegevuse rahavoog		
Ärikasum (-kahjum)	(7 217)	4 106
Korrigeerimised:		
põhivara kulum ja väärtuse langus	1 019	1 189
(kasum) kahjum põhivara müügist	(44)	(25)
valmidusastme meetodil ehituslepingute tulu korrigeerimine	(1 397)	(11 894)
intressitulu äritegevusest	(175)	(305)
eraldiste muutus	1 992	331
Äritegevusega seotud nõuete ja ettemaksete muutus	(18 591)	1 001
Varude muutus	(5 007)	1 061
Äritegevusega seotud kohustuste ja ettemaksete muutus	13 006	8 258
Makstud intressid	(426)	(394)
Muud finantskulud (-tulud)	(14)	(1)
Makstud ettevõtte tulumaks	687	(1 487)
Kokku rahavood äritegevusest	(16 167)	1 840
Investeeringustegevuse rahavoog		
Tütarettevõtte soetus	-	(71)
Sidus-ja ühissetevõtte soetus	-	(1)
Üle 3-kuuliste lühiajaliste deposiitide soetus ja laekumine	2 505	14 845
Kinnisvarainvesteeringute soetus	(5 149)	-
Materiaalse põhivara soetus	(746)	(505)
Materiaalse põhivara müük	1 252	153
Immateriaalse põhivara soetus	(21)	(21)
Immateriaalse põhivara müük	3	-
Antud laenud	(261)	(5 660)
Antud laenude tagasimaksed	3 261	2 695
Saadud intressid	346	375
Saadud dividendid	41	-
Kokku rahavood investeeringustegevusest	1 231	11 810
Finantseerimistegevuse rahavoog		
Saadud laenud	11 599	1 843
Saadud laenude tagasimaksed	(1 601)	(6 960)
Müük-tagasirent kapitalirendi tingimustel	65	-
Kapitalirendi põhiosa tagasimaksed	(618)	(880)
Makstud dividendid	-	(12 444)
Kokku rahavood finantseerimistegevusest	9 445	(18 441)
Raha ja raha ekvivalentide muutus	(5 491)	(4 791)
Üle 3-kuuliste lühiajaliste deposiitide muutus	(2 505)	(14 845)
Kokku muutus	(7 996)	(19 636)
Raha ja raha ekvivalendid perioodi alguses	9 856	22 991
Üle 3-kuulised lühiajalised deposiidid perioodi alguses	2 651	25 623
Kokku perioodi alguses	12 507	48 614
Valuutakursside muutuste mõju	24	107
Raha ja raha ekvivalendid perioodi lõpus	4 389	18 307
Üle 3-kuulised lühiajalised deposiidid perioodi lõpus	146	10 778
Kokku perioodi lõpus	4 535	29 085

LISAD

Lisa 1 Kasutatud arvestuspõhimõtted

AS Merko Ehitus kontserni konsolideeritud raamatupidamise 2011. aasta 6 kuu ja II kvartali vahearuanne on koostatud vastavuses rahvusvahelise raamatupidamisstandardi IAS 34 "Interim Financial Reporting" nõuetega lühendatud vahearuannete kohta (condensed interim financial statements). Raamatupidamise vahearuanandes järgitakse samu arvestuspõhimõtteid ja -meetodeid mida rakendati 2010. aasta raamatupidamise aastaaruandes. Raamatupidamise vahearuanne koostamisel rakendatud arvestusmeetodid on kooskõlas rahvusvaheliste finantsaruandluse standarditega, nagu need on vastu võetud Euroopa Liidu poolt.

Juhatuse hinnangul kajastab ASi Merko Ehitus 2011. aasta 6 kuu ja II kvartali konsolideeritud vahearuanne õigesti ja õiglaselt kontserni majandustulemust vastavalt jätkuvuse printsiibile. Infrastruktuuri objektide ehituse osakaalu kasvu tulemusena on 2011. aastal oluliselt kasvanud sesoonsuse mõju kontserni müügituludele. Arendustegevuse tsüklilise mõju tulemustele oli ebaoluline.

Lisa 2 Tegevussegmentid

tuhandetes eurodes

Kõrgeim äriotsustaja, kelleks on emaettevõtte AS Merko Ehitus juhatus, jälgib kontserni äritegevust tegevusvaldkondade lõikes. Ärisegmentide tulemust hindab kõrgem äriotsustaja segmenti kontsernivälise müügitulu ja maksustamiseelse kasumi alusel. Segmentide maksustamiseelse kasumi moodustavad sisuliselt nende müügitulu ja müüdü toodangu kulu; muid kulusid ja tulusid segmentidele ei jagata, kuna neid jälgitakse kontserni tasandil tervikuna ja neil puudub otsene seos ärisegmentidega.

Raporteeritavad segmentide kasumiaruande näitajad ja segmentide vara on kajastatud kooskõlas käesolevas finantsaruandes kajastatud arvestuspõhimõtetega. Kõik segmentid tegelevad ehitusteenuse müügiga, välja arvatud Kinnisvaraarenduse segment, mille müügitulu koosneb müügiks arendatud korterite realiseerimisest.

2011.a. 6 kuud	Hooned	Rajatised	Teed	Kinnisvara arendus	Muud	Segmentid kokku
Segmenti müügitulu	27 147	36 254	18 061	4 662	1 341	87 465
Segmentidevaheline müügitulu	(1 091)	(5 560)	(2 959)	(2 392)	(416)	(12 418)
Müügitulu välisklientidelt	26 056	30 694	15 102	2 270	925	75 047
Kulum ja väärtuse langus	(39)	(13)	(558)	(30)	(166)	(806)
Eraldiste moodustamine	(211)	(1 068)	(2 214)	(33)	-	(3 526)
Kasum (kahjum) sidus- ja ühissettevõtetelt	-	3	-	(26)	48	25
Muud finantstulud (-kulud)	-	(1)	-	(80)	(6)	(87)
Kasum (kahjum) enne maksustamist	1 158	(724)	(2 582)	(212)	(75)	(2 435)
Segmentide vara 30.06.2011	13 991	23 558	27 360	110 779	20 212	195 900
2010.a. 6 kuud	Hooned	Rajatised	Teed	Kinnisvara arendus	Muud	Segmentid kokku
Segmenti müügitulu	32 235	28 214	11 911	8 257	675	81 292
Segmentidevaheline müügitulu	(3 115)	(4 181)	(955)	(1 764)	(423)	(10 438)
Müügitulu välisklientidelt	29 120	24 033	10 956	6 493	252	70 854

Kulum ja väärtuse langus	(60)	(318)	(488)	(18)	(51)	(935)
Eraldiste moodustamine	(893)	(396)	(991)	(11)	-	(2291)
Kasum (kahjum) sidus- ja ühissettevõtetelt	-	-	-	(96)	(188)	(284)
Muud finantstulud (-kulud)	-	-	-	(16)	(9)	(25)
Kasum (kahjum) enne maksustamist	5 214	2 618	(102)	984	(11)	8 703
Segmentide vara 30.06.2010	15 126	13 412	18 296	110 577	7 512	164 923

Lisaks segmentide varale on kontsernis vara seisuga 30.06.2011 summas 19 171 tuhat eurot (30.06.2010: 46 150 tuhat eurot), mida ei ole võimalik või otstarbekas seostada kindla segmendiga. Kontserni jaotamata varana on kajastatud raha ja raha ekvivalendid, deposiidid, laenuvõtte, laenuvõtte sidus- ja ühissetevõtetele, maksude ettemaksed, muud nõuded ja pühivara jaotamata osa.

Segmentide maksustamiseelse kasumi seostamine kontserni kasumiga

	2011.a. 6 kuud	2010.a. 6 kuud
Raporteeritavate segmentide kasum (kahjum)	(2 435)	8 703
Jaotamata kulud (tulud)		
turustuskulud	(1 162)	(998)
üldhalduskulud	(3 893)	(4 165)
sh eraldiste moodustamine	-	-
muud ärikuulud ja -tulud	211	257
finantskulud ja -tulud	(259)	109
sh intressitulud	52	399
intressikulud	(338)	(385)
Kokku kasum enne maksustamist	(7 538)	3 906

Jaotamata finantskulude ja -tulude hulgas moodustab enamusosa finantstulu pangadeposiitidelt, lisaks kajastatakse seal mittekapitalizeeritavaid laenuintressikulusid ja muid ebaolulisi finantskulusid.

Müügitulu klientide asukoha järgi

	2011.a. 6 kuud	2010.a. 6 kuud
Eesti	59 115	46 704
Läti	13 508	22 630
Leedu	2 424	1 520
Kokku	75 047	70 854

Pühivarade (v.a finantsvarad ja edasilükkunud tulumaksuvara) jaotus varade asukoha järgi:

	30.06.2011	30.06.2010
Eesti	19 852	19 721
Läti	681	885
Leedu	6 118	47
Kokku	26 651	20 653

Lisa 3 Müügitulu

tuhandetes eurodes

	2011.a. 6 kuud	2010.a. 6 kuud
Teenuste müük	72 202	64 493
Kinnisvara ja kinnisvara arenduste müük	2 221	6 213
Rent	382	56
Kaupade müük	242	92
Müügitulu kokku	75 047	70 854

Lisa 4 Müüdnud toodangu kulu

tuhandetes eurodes

	2011.a. 6 kuud	2010.a. 6 kuud
Ehitusteenused	38 280	28 545
Materjal	19 618	13 640
Ostetud kinnisvara müügiks	2 111	5 867
Tööjõukulu	7 698	6 793
Ehitusmehhanismid ja transport	4 364	3 564
Projekteerimine	1 100	559
Kinnisvara halduskulud	103	160
Kulum ja väärtuse langus	806	935
Muud kulud	3 400	2 343
Müüdnud toodangu kulu kokku	77 480	62 406

Lisa 5 Puhaskasum aktsia kohta

Tavapuhaskasum aktsia kohta on saadud aktsionäridele kuuluva puhaskasumi ja kaalutud keskmise lihtaktsiate arvu suhtena.

	2011.a. 6 kuud	2010.a. 6 kuud
Aktsionäridele kuuluv puhaskasum (-kahjum) (<i>tuhandetes eurodes</i>)	(7 592)	3 318
Kaalutud keskmine lihtaktsiate arv (<i>tuhat tk</i>)	17 700	17 700
Tavapuhaskasum (-kahjum) aktsia kohta (<i>eurodes</i>)	(0,43)	0,19

Kontsernis ei ole olnud potentsiaalselt emiteeritavaid lihtaktsiaid, mistõttu lahustatud puhaskasum aktsia kohta võrdub tava puhaskasumiga aktsia kohta.

Lisa 6 Raha ja raha ekvivalendid

tuhandetes eurodes

	30.06.2011	31.12.2010
Sularaha kassas	11	8
Arvelduskontod	2 543	937
Üleöö pangadeposiidid	1 635	8 911
Kuni 3-kuulised tähtajalised pangadeposiidid	200	-
Raha ja raha ekvivalendid kokku	4 389	9 856

Lisa 7 Nõuded ja ettemaksud
tuhandetes eurodes

	30.06.2011	31.12.2010
Nõuded ostjate vastu		
ostjatelt laekumata arved	36 162	21 748
ebatõenäoliselt laekuvad arved	(1 145)	(1 159)
	<u>35 017</u>	<u>20 589</u>
Maksude ettemaksed v.a ettevõtte tulumaks		
käibemaks	1 695	1 184
muud maksud	16	17
	<u>1 711</u>	<u>1 201</u>
Ehitustööde tellijatelt saada	17 222	13 557
Muud lühiajalised nõuded		
lühiajalised laenud	7 082	6 500
intressinõuded	977	808
muud lühiajalised nõuded	172	190
	<u>8 231</u>	<u>7 498</u>
Ettemaksed teenuste eest		
ettemaksed ehitusteenuste eest	2 890	1 364
ettemakstud kindlustusmaksed	406	254
muud ettemakstud kulud	448	475
	<u>3 744</u>	<u>2 093</u>
Nõuded ja ettemaksud kokku	<u>65 925</u>	<u>44 938</u>

Lisa 8 Varud
tuhandetes eurodes

	30.06.2011	31.12.2010
Tooraine ja materjal	2 024	962
Lõpetamata toodang	37 723	31 826
Valmistoodang	10 777	12 834
Müügiks ostetud kaubad		
ostetud kinnistud müügiks	39 577	39 513
ostetud muud kaubad müügiks	1 140	1 173
	<u>40 717</u>	<u>40 686</u>
Ettemaksed varude eest		
ettemaksed kinnisvara eest	6 644	6 641
ettemaksed muude varude eest	199	99
	<u>6 843</u>	<u>6 740</u>
Varud kokku	<u>98 084</u>	<u>93 048</u>

Lisa 9 Pikaajalised finantsinvesteeringud
tuhandetes eurodes

	30.06.2011	31.12.2010
Sidus- ja ühissettevõtete aktsiad ja osad	11 043	11 053
Pikaajalised laenud	4 971	6 323
Pikaajalised intressinõuded	25	308
Pikaajaline pangadeposiit	180	319
Pikaajaline nõue tütarettevõtte ostja vastu	96	96
Pikaajalised nõuded ehitusteenuste ostjate vastu	1 127	1 212
Pikaajalised finantsinvesteeringud kokku	17 442	19 311

Lisa 10 Kinnisvarainvesteeringud
tuhandetes eurodes

	30.06.2011	31.12.2010
Maa	134	134
Ehitised jääkmaksumuses		
soetusmaksumus	1 152	1 152
akumuleeritud kulum	(144)	(119)
	<u>1 008</u>	<u>1 033</u>
Lõpetamata ehitised	7 316	2 418
Kinnisvarainvesteeringud kokku	8 458	3 585

Lisa 11 Materiaalne põhivara
tuhandetes eurodes

	30.06.2011	31.12.2010
Maa	825	825
Ehitised jääkmaksumuses		
soetusmaksumus	5 692	5 692
akumuleeritud kulum	(987)	(894)
	<u>4 705</u>	<u>4 798</u>
Hoonestusõigus jääkmaksumuses		
soetusmaksumus	29	29
akumuleeritud kulum	(8)	(8)
	<u>21</u>	<u>21</u>
Masinad ja seadmed jääkmaksumuses		
soetusmaksumus	16 146	17 608
akumuleeritud kulum	(7 696)	(7 828)
	<u>8 450</u>	<u>9 780</u>
Muu inventar jääkmaksumuses		
soetusmaksumus	5 207	4 985
akumuleeritud kulum	(2 714)	(2 662)
	<u>2 493</u>	<u>2 323</u>
Lõpetamata ehitised ja ettemaksed	232	-
Materiaalne põhivara kokku	16 726	17 747

Lisa 12 Immateriaalne põhivara
tuhandetes eurodes

	30.06.2011	31.12.2010
Firmaväärtus	891	891
Tarkvara jääkmaksumuses		
soetusmaksumus	1 162	1 160
akumuleeritud kulum	(673)	(630)
	<u>489</u>	<u>530</u>
Ettemaksed immateriaalse põhivara eest	87	87
Immateriaalne põhivara kokku	<u>1 467</u>	<u>1 508</u>

Lisa 13 Laenukohustused
tuhandetes eurodes

	30.06.2011	31.12.2010
Kapitalirendikohustused		
Rendimaksete nüüdisväärtus	<u>3 952</u>	<u>3 949</u>
sh lühiajaline osa	918	1 055
pikaajaline osa maksetähtajaga 1...4 aastal	3 034	2 894
Pangalaenud		
Laenu jääk	<u>23 095</u>	<u>14 488</u>
sh lühiajaline osa	12 042	4 373
pikaajaline osa maksetähtajaga 1...5 aastat	11 053	10 115
Laenud emaettevõttelt		
Laenu jääk	<u>1 313</u>	-
sh lühiajaline osa	1 313	-
Laenud ühise kontrolli all olevatelt ettevõtetelt		
Laenu jääk	<u>6 989</u>	<u>6 989</u>
sh lühiajaline osa	6 989	6 989
Laenud muudelt ettevõtetelt		
Laenu jääk	<u>393</u>	<u>313</u>
sh lühiajaline osa	217	137
pikaajaline osa maksetähtajaga 1...5 aastat	176	176
Laenud kokku		
Laenude jääk	<u>31 790</u>	<u>21 790</u>
sh lühiajaline osa	20 561	11 499
pikaajaline osa maksetähtajaga 1...5 aastat	11 229	10 291
Laenukohustused kokku	<u>35 742</u>	<u>25 739</u>
sh lühiajaline osa	21 479	12 554
pikaajaline osa maksetähtajaga 1...5 aastat	14 263	13 185

Lisa 14 Võlad ja ettemaksud
tuhandetes eurodes

	30.06.2011	31.12.2010
Võlad tarnijatele	27 887	15 362
Võlad töövõtjatele	2 867	2 701
Maksuvõlad v.a ettevõtte tulumaks		
käibemaks	278	730
füüsilise isiku tulumaks	459	442
sotsiaalmaks	894	758
töötuskindlustusmaks	87	78
kohustusliku kogumispensioni makse	25	18
muud maksud	65	25
	1 808	2 051
Ehitustööde tellijatel saada	6 140	3 876
Muud võlad		
intressivõlad	91	88
võlg jagunemisel kinnistute eest	6 391	6 391
muud võlad	95	301
dividendivõlad	1 770	-
	8 347	6 780
Saadud ettemaksud	8 771	8 384
Võlad ja ettemaksud kokku	55 820	39 154

Lisa 15 Lühiajalised eraldised
tuhandetes eurodes

	30.06.2011	31.12.2010
Ehituse garantiikohustuse eraldis	1 126	1 112
Eraldis kahjumlike ehituslepingute katteks	4 349	2 226
Eraldis kohtukulude ja kahjunõuete katteks	313	262
Muud eraldised	29	74
Lühiajalised eraldised kokku	5 817	3 674

Lisa 16 Tehingud seotud osapooltega

Kontserni aruandes on loetud seotud osapoolteks:

- emaettevõtte AS Riverito;
- ASi Riverito aktsionärid, kes läbi ASi Riverito omavad ASis Merko Ehitus olulist mõju;
- teised olulist mõju omavad aktsionärid;
- ASi Riverito teised tütarettevõtted ehk nn õdeettevõtted;
- sidus- ja ühisettevõtted;
- juhtkonna võtmeisikud, nende lähedased sugulased ja nende poolt kontrollitud või olulise mõju all olevad ettevõtted.

Olulise mõju olemasolu eeldatakse, kui isikul on rohkem kui 20% hääleõigusest.

Seotud osapoolte vahelised tehingud on tehtud sõltumatute osapoolte vaheliste tehingutega võrdväärsetel tingimustel.

ASi Merko Ehitus emaettevõtte on AS Riverito. Seisuga 30.06.2011 ja 31.12.2010 kuulus ASile Riverito 72% ASi Merko Ehitus aktsiatest. Kontsernis lõplikku valitsevat mõju omav isik on Toomas Annus.

Kaubad ja teenused

tuhandetes eurodes

	2011.a. 6 kuud	2010.a. 6 kuud
Osutatud ehitusteenused		
Sidus- ja ühisettevõtted	70	53
Ühise kontrolli all olevad ettevõtted	892	93
Juhtkonna liikmed	5	614
Osutatud ehitusteenused kokku	967	760
Ostetud ehitusteenused		
Sidus- ja ühisettevõtted	-	241
Ühise kontrolli all olevad ettevõtted	70	84
Ostetud ehitusteenused kokku	70	325
Ostetud muud teenused		
Emaettevõtte	58	-
Ostetud ehitusmaterjalid		
Muud seotud osapooled	68	1
Intressitulud		
Sidus- ja ühisettevõtted	53	42
Ühise kontrolli all olevad ettevõtted	38	87
Intressitulud kokku	91	129
Intressikulud		
Emaettevõtte	14	-
Ühise kontrolli all olevad ettevõtted	85	83
Intressikulud kokku	99	83

Saldod seotud osapooltega*tuhandetes eurodes*

	30.06.2011	31.12.2010
Nõuded ja ettemaksud		
Nõuded ostjate vastu		
Emaettevõtte	3	5
Sidus- ja ühisettevõtted	16	18
Ühise kontrolli all olevad ettevõtted	41	4
Muud seotud osapooled	-	5
Lühiajalised laenud		
Sidus- ja ühisettevõtted	1 315	-
Ühise kontrolli all olevad ettevõtted	460	1 557
Intressinõuded		
Sidus- ja ühisettevõtted	724	383
Ühise kontrolli all olevad ettevõtted	197	175
Muud lühiajalised nõuded		
Sidus- ja ühisettevõtted	-	4
Ettemaksud varude eest		
Ühise kontrolli all olevad ettevõtted	4 744	4 741
Muud pikaajalised laenud ja nõuded		
Pikaajalised laenud		
Sidus- ja ühisettevõtted	3 537	4 756
Intressinõuded		
Sidus- ja ühisettevõtted	-	288
Laenukohustused		
Lühiajalised laenud ja võlakirjad		
Emaettevõtte	1 313	-
Ühise kontrolli all olevad ettevõtted	6 989	6 989
Võlad ja ettemaksud		
Võlad tarnijatele		
Emaettevõtte	12	12
Ühise kontrolli all olevad ettevõtted	9	3
Muud seotud osapooled	19	-
Intressivõlad		
Emaettevõtte	13	16
Ühise kontrolli all olevad ettevõtted	14	15
Dividendivõlad		
Emaettevõtte	1 274	-
Muud lühiajalised võlad		
Ühise kontrolli all olevad ettevõtted	6 391	6 391

Nõukogu ja juhatuse liikmete töötasud

ASi Merko Ehitus nõukogu ja juhatuse liikmete 2011. aasta 6 kuu brutotöötasu oli 244 tuhat eurot (2010. aasta 6 kuu: 396 tuhat eurot).

Nõukogu ja juhatuse liikmete töösuhete lõpetamise hüvitised

Nõukogu liikmetega on sõlmitud käsunduslepingud, mille kohaselt neile lepingu lõpetamisel hüvitist ei maksta. 2011. aasta 6 kuuga juhatuse liikmetele hüvitisi ei makstud.

Lisa 17 Tingimuslikud kohustused

Kontsern on ostnud finantsinstitutsioonidelt järgmised garantiid tagamaks kontserni kohustusi kolmandate osapoolte ees. Antud summad kujutavad kolmandate isikute maksimaalset nõudeõiguse ulatust kontserni vastu juhul, kui kontsern ei suuda täita oma lepingulisi kohustusi. Juhtkonna hinnangul täiendavate kulutuste tekkimine seoses nende garantiidega on ebatõenäoline.

<i>tuhandetes eurodes</i>	30.06.2011	31.12.2010
Ehitusaegne garantii tellijale	25 008	19 339
Pakkumusgarantii	3 750	3 276
Garantiiaja garantii	7 948	9 771
Ettemaksu garantii	11 289	10 295
Käendused	1 249	53
Maksegarantii	473	171
Tingimuslikud kohustused kokku	49 717	42 905

Ehitusaegne garantii – garant tagab tellijale sõlmitud ehituslepingust tulenevate töövõtja kohustuste kohase täitmise.

Pakkumusgarantii – garant tagab pakkumise korraldajale, et pakkuja ei võta pakkumist tagasi selle jõusoleku jooksul.

Garantiiaja garantii – garant tagab tellijale ehituse garantii ajal ilmnevate ehitusvigade kõrvaldamise.

Ettemaksu garantii – garant tagab ostjale/tellijale ettemaksu tagastamise juhul, kui tarnija ei tarni kaupa või osuta lubatud teenust.

Maksegarantii – garant tagab kauba/teenuse eest tasumise kauba tarnimisel/teenuse osutamisel.

JUHATUSE KINNITUS KONSOLIDEERITUD VAHEARUANDELE

ASi Merko Ehitus juhatus on koostanud 2011. aasta 6 kuu ja II kvartali konsolideeritud vahearuarande, mis on esitatud lehekülgedel 3-25.

Juhatus kinnitab oma parimas teadmises, et:

- raamatupidamise vahearuarande koostamisel rakendatud arvestusmeetodid on kooskõlas rahvusvaheliste finantsaruandluse standarditega, nagu need on vastu võetud Euroopa Liidu poolt;
- raamatupidamise vahearuaranne kajastab kontserni finantsseisundit, majandustulemusi ja rahavoogusid õigesti ja õiglaselt;
- emaettevõtte ja kontserni kuuluvad äriühingud on jätkuvalt tegutsevad äriühingud.

Samuti deklareerib ja kinnitab AS Merko Ehitus juhatus, et vahearuarande tegevusaruanne annab juhtkonna parima teadmise kohaselt õige ja õiglase ülevaate emitendi ja konsolideerimisse kaasatud ettevõtjate kui terviku äritegevuse arengust ja tulemustest ning finantsseisundist ning sisaldab peamiste riskide ja kahtlustuste kirjeldust.

Tiit Roben	juhatuse esimees		17.08.2011
Alar Lagus	juhatuse liige		17.08.2011
Veljo Viitmann	juhatuse liige		17.08.2011
Andres Agukas	juhatuse liige		17.08.2011
Jaan Mäe	juhatuse liige		17.08.2011
Viktor Mõisja	juhatuse liige		17.08.2011